



« 2020 Faire gagner la France »

Groupe de travail « Vision »

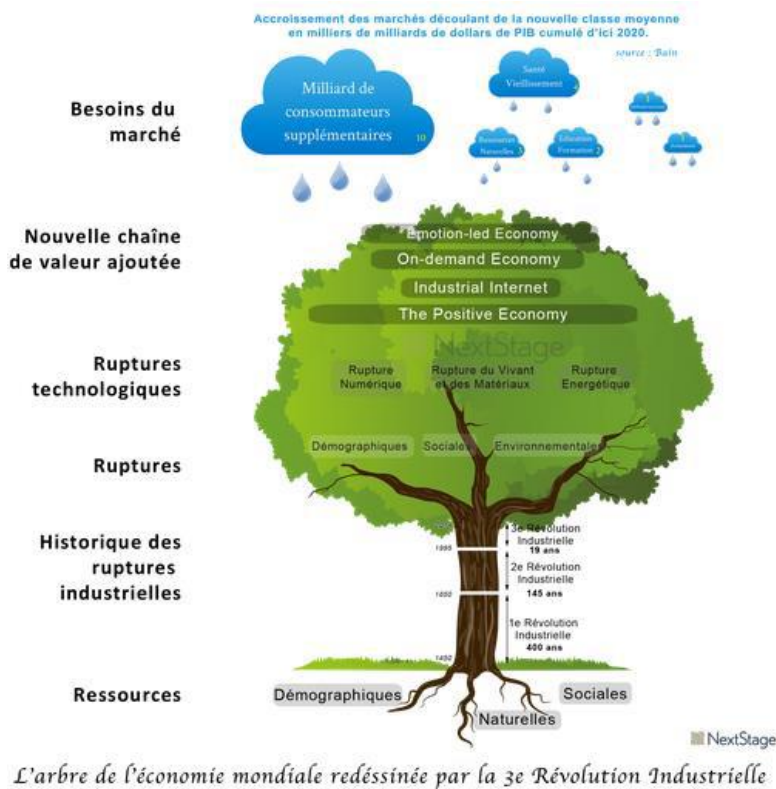
Synthèse des travaux (juillet 2014)

- L'objectif du groupe de travail Vision a été de construire une « grille d'analyse visuelle » facilement décriptable et mémorisable des principales tendances autour de laquelle la nouvelle économie mondiale se construit. En effet il est clé pour les entrepreneurs (et le grand public) de pouvoir visualiser les différentes tendances pour en tirer des actions concrètes dans leur activité quotidienne, alors même que des opportunités sans précédent se profilent pour les entreprises françaises :

1 milliard de consommateurs supplémentaires sur la planète engendre 10 000 Mds€ de dépenses de biens de consommation, 4 000 Mds€ de dépenses de santé et 2 000 Mds€ de dépenses d'éducation.

C'est ainsi que la réalisation de 3 arbres – celui l'économie mondiale, de la France en 2014 et de la France en 2020 –, a été conduite pour permettre un « *mind mapping* » interactif et innovant et mettre en image la façon dont nos modèles économiques se réinventent.

- **L'arbre de l'économie mondiale** synthétise les dynamiques qui président à la « destruction créatrice » de l'économie mondiale. Il met en exergue trois idées fortes :
- **A. l'accélération de l'enchaînement des trois révolutions industrielles successives** (1455 -1850, 1850-1995, 1995-2020) ;
 - **B. le double niveau des ruptures technologiques** (information, sciences du vivant et matériaux et énergie) **et sociétales profondes** (démographiques, environnementales et sociales : « l'homme augmenté » selon Michel Serres, et « l'entreprise étendue » selon Stanley Davis) ;
 - **C. la nouvelle chaîne de valeur ajoutée de l'entreprise** qui émerge dans le monde : elle est aujourd'hui le lieu de rencontre et de convergence d'une communauté d'intérêts, et non uniquement un lieu de production dénué de toute finalité autre que la maximisation des profits des actionnaires. Michael Porter – et de nombreux économistes – encouragent l'entreprise à travailler sur la « Création de Valeur Partagée », qui consiste à améliorer la compétitivité d'une entreprise en améliorant les conditions économiques et sociales des communautés au sein desquelles elles opèrent. Par ailleurs, l'imbrication de plus en plus forte de l'industrie et des services implique désormais la mise en œuvre de nouveaux modèles économiques transversaux offrant aux clients des écosystèmes et des solutions globales à forte valeur ajoutée, et non plus seulement la seule valeur fonctionnelle d'un produit. Cette économie du 21^{ème} siècle rend central le rôle des entrepreneurs (J.Schumpeter) que celui des ETI, suffisamment agiles pour tirer avantage de cette nouvelle donne et de se mondialiser.



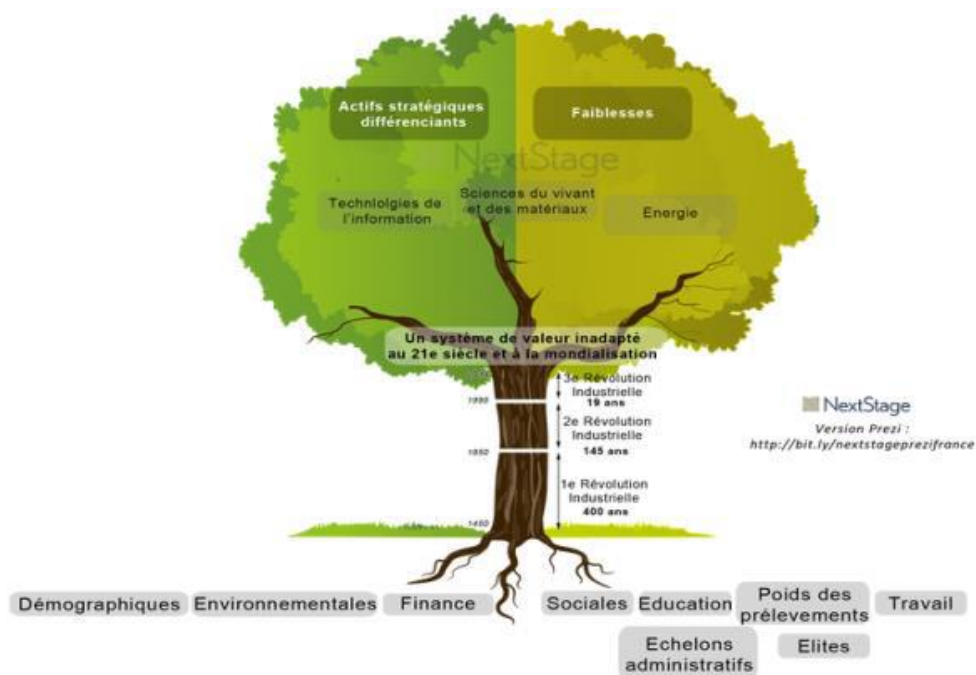
➔ [Retrouvez l'arbre de l'économie mondiale](#)

- **L'arbre de la France en 2014** permet d'analyser pourquoi et comment, quarante ans après la fin des Trente Glorieuses en 1974, la France s'est autant affaiblie économiquement, socialement et culturellement.

La part des échanges dans le monde réalisée par la France – évoluant de 6,3 % en 1973 à 3,3 % en 2011 – a quasiment été divisée par deux, alors que l'Allemagne a bien mieux résisté (-29 %) et que la Chine a connu une croissance extraordinaire (+ 970 %).

Comment expliquer ce déclin ? La surpondération de l'État central (57 % de taux de dépenses publiques/PIB), une France organisée en « silo » et étouffée par sa dette comme par un millefeuille administratif devenu obsolète, la prolifération de normes, la perte de légitimité de nos élites politiques et économiques, un chômage structurel -11 % - et chez les jeunes -24 %- qui minent notre système social, mais surtout l'incapacité de la France. Notre système de valeurs et de régulation apparaît largement inadapté aux impératifs du XXI^{ème} siècle et de la mondialisation. La France souffre de ce qu'elle est devenue une société de défiance (P.Cahuc), à l'inverse de la société de confiance (A. Peyrefitte) où toute prise de risque se voit annihilée par un principe de précaution et par la protection de « rentes » de situation sociales et économiques.

Notre pays bénéficie d'atouts exceptionnels : la France est toujours un carrefour au cœur de l'Europe doté d'une démographie « compétitive », la 5^{ème} puissance mondiale en terme de PIB, la 1^{ère} destination touristique mondiale, la 2^{ème} façade maritime du monde, a développé une culture entrepreneuriale portée par 750 000 entrepreneurs, peut miser sur une « french touch » reconnue à l'échelle mondiale (luxe, gastronomie, mode, environnement, agro-alimentaire), un modèle social protecteur, des savoirs faire industriels (énergie, transports, informatique..) reconnus, etc.



L'arbre de la France 2014, économiquement affaiblie, 40 ans après la fin des 30 Glorieuses (1945-74)

➔ [Retrouvez l'arbre de la France 2014](#)

- **L'arbre de la France en 2020** montre que la France peut se réinventer en pariant sur la nouvelle chaîne de valeur ajoutée qui se dessine à l'échelle mondiale et pour laquelle elle dispose d'atouts rares.

Tout d'abord l'« *Industrial internet* » : le développement et l'intégration de la robotisation et de l'automatisation intelligente, de l'internet des objets, etc. En 2020, 40 milliards d'objets seront déjà reliés entre eux par des puces et des capteurs grâce à internet.

Ensuite l'« *Economy on-demand* » : économie circulaire, dynamiques communautaires, intégration des biens dans les solutions, etc.

Puis, l'« *Emotion and experience-led economy* » : la France peut miser sur la « french touch » et développer des biens et des services à forte valeur ajoutée (santé, éducation, industrie du luxe et de la culture, industrie de l'artisanat et de l'agro-alimentaire, filières d'excellence dans l'énergie, l'environnement, le transport, etc).

Enfin, l'« *économie positive* » fondée sur l'approche qualitative, la performance environnementale, sociale et de gouvernance (« performance globale ») et la traçabilité et la création de valeur partagée. Pour cela, la France doit remettre, comme elle l'a fait entre 1945 et 1974, l'entrepreneur au cœur de son modèle économique, social et culturel, rebâtir son modèle éducatif, investir massivement son épargne dans son économie réelle, et se fixer l'objectif stratégique de rattraper son retard en matière d'ETI pour passer de 4 500 à 10 000 ETI, et créer ainsi le million d'emplois qui nous font cruellement défaut.

➔ [Retrouvez l'arbre de la France 2020](#)

Annexe

Composition du Groupe de travail « Vision »

• Grégoire Sentilhes	Pilote du Groupe de travail, Président & co-fondateur NextStage, Citizen Entrepreneurs, & G20 des Entrepreneurs, créateur de l'arbre de l'économie mondiale transformée par la 3ème révolution industrielle et de la nouvelle chaîne de valeur ajoutée
• David Loeb	Analyste et développeur de l'arbre
• Sylvie Abbe	Assistante direction & co-développement de l'arbre
• Charlotte Dennerly	DG BNP Paribas Investment managers
• Maximilien Rouer	Entrepreneur, Directeur Général délégué Greenflex & fondateur & Président de Be Citizen, auteur de « La révolution de l'économie positive »
• Eric Dadian	Entrepreneur, Pdt du groupe CCA et AFCR
• Michèle Debonneuil	Economiste, auteur de « L'espoir économique : la révolution du quaternaire »
• Edouard Tetreau	Entrepreneur, Fondateur de Mediafin, Economiste, essayiste « Le monde, Les echos.. », auteur « Analyste au cœur de la folie financière » et éditeur du site « Les Etats-Unis d'Europe »
• Vincent Rambaud	DG Peugeot jusqu'en 2013
• Arnaud Caudoux	DG Adjoint BPI
• Bernard Delpit	Directeur Financier Groupe Crédit Agricole, ancien Directeur Financier de la Poste, ancien Conseiller Economique Président République
• Pierre-Alexandre Bapst	Directeur du Développement Durable Hermes
• Clémentine Darmon	Associate Director E&Y